



Instructions • 说明书 • Spielanleitung • Règle du jeu • Instrucciones



My Very First Games



Hanna Honeybee



个游戏 - 汉尼蜜蜂 · Hanni Honigbiene
Abella l'abeille · La abeja Adela

Copyright **HABA**[®] - Games Bad Rodach 2016

My Very First Games

Hanna Honeybee



Two cooperative color die games for 1 to 4 busy bees ages 2 years and older.

Author: Tim Rogasch
Illustrations: frau annika
Game duration: 5 to 10 minutes

Game contents:

1 beehive (= insertion and box bottom), 1 Hanna Honeybee, 10 flower tiles, 1 honey pot (= deposit board), 1 die, 1 game instructions

Dear Parents,

Thank you for choosing this game from the *My Very First Games* series. You've made an excellent choice, providing your child an opportunity to develop important skills in a playful manner.

These instructions provide you with many ideas on how you and your child can explore the game contents together, enjoying a variety of playing ideas. This game encourages your child's development in several areas, including color recognition, identification and allocation, fine motor skills, concentration and language skills. But most importantly, your child will simply have a lot of fun! The rest comes practically on its own.

We wish you and your child wonderful moments of playful discovery!
 Your children's inventors.



Important:

Carefully remove the perforated tiles from the plate. Immediately discard the plate, as small parts may result from removing the tiles.



Discovering details with creative play

Before actually playing the game, take the time to discover the game contents with your child. Play along! Explore and talk about the beehive illustrations (=box), the honey pot and the flower tiles. Before playing for the first time, talk about Hanna Honeybee, how she flies from flower to flower collecting sweet nectar to bring back to the hive. Lay the flower side of the tiles next to the beehive and show your child how the colors correspond to the colors on the die. Practice rolling the die and tossing the corresponding tile into the beehive. Thus, your child becomes familiar with allocating colors and discovers the beehive mechanism. When a flower is thrown into the beehive, a drop of honey comes out at the bottom.

Older children, who are already familiar with the game materials, can also be asked specific questions about beehives. For example, how many bees are flying around the beehive? Did you discover the ladybugs? How many ladybugs are there? Where is the butterfly? Can you find the yellow, pink, etc. flowers?



Game 1: Sweet honey greetings from the wildflower meadow

A cooperative honey-collecting game.

Before you begin

Fold out the inserter and remove the other game materials from the box. Fold the inserter back together and place the beehive upright for all children to see, and at a distance they all can reach. Distribute the 10 tiles over the playing area with the flower side up. Place Hanna Honeybee, the honey pot (=deposit board) and the die close at hand.

Let's play!

The game proceeds clockwise. The child who most recently ate bread and honey gets to roll the die first.



Ask the child, *what do you see on the die?*

• **A color:**

What is this color called? Help the child when she/he is not yet certain.

Fly with Hanna Honeybee to a flower of the same color. Take the tile and throw it in the upper slot in the beehive with the flower side up. Look what happens! The tile comes out of the bottom slot with the honey side up.



Now you may lay the tile with the honey side up on any free space on the honeypot.

When there are no more tiles with the corresponding color, it is the next child's turn.

• **The flower symbol:**

One flower is already wilted and has no more nectar for Hanna Honeybee. Take any flower tile and lay it to the side. This tile is no longer in the game.

Now, the next child can roll the die.

End of the game

When the children have laid six honey tiles on the honeypot, they and Hanna Honeybee have won all together!

If too many wilted flowers have been eliminated and there are no longer six honey tiles to lay on the honeypot, Hanna and the children unfortunately do not have enough nectar to fill the honeypot. But keep trying; you will have better luck next time! Shall we play another round?





Sharing fun makes your child emotionally strong and cheerful! It lends your child positive reinforcement and fosters solidarity within the family or community where the game is played.

Game 2: Busy bees find colorful flowers

An amusing color memory game.

Before you begin

Fold out the inserter and remove the other game materials from the box. Fold the inserter back together and place the beehive upright for all children to see, and at a distance they all can reach. Distribute the 10 tiles over the playing area with the honey side up. Place Hanna Honeybee, the honey pot (=deposit board) and the die close at hand.

Let's play!

The game proceeds clockwise. The child who most recently has seen a bee gets to roll the die first.

Ask the child, *what do you see on the die?*

- **A color:**

What is this color called? Help the child when she/he is not yet certain.

Fly with Hanna Honeybee to a tile and turn the tile over. Is it the flower the same color as on the die?

- **Yes!**

Take the tile and throw it in the upper slot in the beehive with the flower side up. Look what happens!

The tile comes out of the bottom slot with the honey side up.

Now you may lay the tile with the honey side up on any free space on the honey pot.

- **No!**

If you can name the color of the flower correctly, you can turn over another honey tile. Once the child has turned over all the tiles and there are no more tiles of the corresponding color, it is the next child's turn.

- **The flower symbol:**

Hanna Honeybee is running out of nectar. Take any honey tile and lay it aside. This tile is no longer in the game.

When appropriate, turn all flower tiles back over to show the honey side up.

Now, the next child can roll the die.



End of the game

When the children have laid six honey tiles on the honeypot, they and Hanna Honeybee have won! If too many wilted flowers have been eliminated and there are no longer six honey tiles to lay on the honeypot, Hanna and the children unfortunately do not have enough nectar to fill the honeypot. But keep trying; you will have better luck next time! Shall we play another round?

About bees, for older children

Bees live in large families called swarms. There is a queen, male bees (called drones) and worker bees with various jobs, such as guards, collectors and honeycomb workers keeping house inside the hive. The collectors do not carry a bucket; they collect the nectar in a honey sac, also called a honey stomach. Back at the hive, they spit out the nectar and the hive bees absorb it in their honey stomachs and bring the ripe honey to the honeycomb. The honey is food for the larvae (=bee babies) as well as the winter provisions for the whole swarm.

A beekeeper can "harvest" the honey. He takes the honeycomb out of the hive, removes the layer of wax and carefully spins out the honey, using a special machine. And then anyone with a sweet tooth can have delightful bread and honey.

Bees and other insects are very important for farmers and wildflowers. Fruits trees, grains and all other plants need bees to pollinate. When the bees take the nectar from a blossom, they carry pollen (flower dust) from blossom to blossom. Fruits like apples and strawberries, and grains like wheat all need bee pollen to produce their fruits.

More information can be found at www.haba.de/spielzeug/haba-erleben



我的第一个游戏 - 汉尼蜜蜂

中文

这是两个适于 1-4 名 2 周岁勤劳小蜜蜂的合作性颜色骰子游戏。

作者：Tim Rogasch
插图：frau annika
游戏时长：5 à 10 分钟

游戏材料：

1 个蜂巢 (=插件和纸箱底部)、1 只汉尼蜜蜂、10 朵花、1 个蜜罐 (=存放方案)、1 个骰子、1 份游戏指南

亲爱的家长：

我们很高兴看到您从“我的第一个游戏”系列中选择了本套游戏。您做出了一个明智的选择——这会拓宽孩子的视野，并让孩子在游戏中得到锻炼和成长。

本指南介绍了各种技巧提示，以便您与孩子能够发现游戏材料，并使用不同的游戏方案。在游戏过程中，孩子的各种能力和技能都会得到提升：颜色的识别、命名和分配，动作技能、注意力和语言能力。这个游戏的最显著特点：乐趣无穷！寓教于乐，独立学习。

游戏作者祝孩子们在共同的游戏和探索中享受游戏的无穷乐趣



重要提示：

请小心把预冲压的部分压出平板。立即丢弃平板，以免产生一些小片。

自由游戏，探索细节

在自由游戏中，您的孩子会摆弄各种游戏材料。请您跟着一起玩吧！请共同探索蜂巢 (=盒子) 上的图像、蜜罐和花板。在开始第一场游戏前，先谈谈汉妮蜜蜂，蜜蜂如何在花间飞来飞去并采集花蜜，将花蜜带到蜂巢。请将花朝上把小板放到蜂巢旁，并展示与骰子上相同的颜色。与您的孩子一起练习如何正确掷骰子，并向蜂巢里投掷与掷骰子结果相匹配的小板。这样孩子就会熟悉颜色的配合并了解蜂巢的机理：如果人在上面投进去一朵花，下面就会流出一滴蜂蜜。

对于年纪稍大，已经了解游戏材料的孩子，您也可以提出有关蜂巢的细节问题。举例来说：
有多少蜜蜂在围绕蜂巢飞舞？你找到瓢虫了吗？
有多少只瓢虫？蝴蝶在哪里？哪里有黄色/粉色等颜色的花朵？



游戏 1：来自花甸的甜蜜蜜蜂问候

这是一个合作性的采蜜游戏

中文

开始游戏之前

翻开插件，并从纸箱底部取出其余游戏材料，重新合上插件，垂直竖起蜂巢，让所有孩子都能看清并用手碰到。把 10 块小板以花朵面朝上分散到桌上。摆放好汉尼蜜蜂、蜜罐 (=存放方案) 和骰子。

开始游戏

孩子们依次以顺时针方向游戏。最近吃过蜂蜜面包的孩子可以开始掷骰子。

问孩子：骰子显示了什么？

• 一个彩色的点：

这是什么颜色？如果孩子（仍然）不知道答案，则提供帮助。

与汉妮蜜蜂一起飞到一朵相同颜色的花上。拿起小板，并把它扔入蜂巢的顶部缝隙（花朵面须向上）。看看发生了什么！小板会以蜂蜜面朝上从底部开口处出来。



现在你可以将小板以蜂蜜面向上放入蜜罐上的任一空白栏位。

如果没有更多相应颜色的小板，则轮到下一个孩子。

• 花朵符号：

不幸的是，有一朵花没有花蜜供给汉尼蜜蜂，因为花已经枯萎了。随意拿起一块花朵板，并把它放在一边。这样这块板就出局了。

接下来轮到下一个孩子并掷骰子。



结束游戏

当孩子们把六块蜂蜜板都放到蜜罐里，他们就与汉尼蜜蜂一起赢得了胜利。

如果事先从游戏中取走花朵的太多，以至于孩子们没法再收集六块蜂蜜板，则没有足够的蜂蜜可供采集。但孩子们和汉妮蜜蜂们下次肯定会有好运气。新一回合里的运气怎么样？



一起欢庆，营造热烈的气氛，并确保心情愉快！这将增强孩子们的行动能力，促进孩子融入家庭或游戏的小团体。

游戏 2：勤劳蜜蜂，趣味寻花

一个有趣的颜色记忆游戏

开始游戏之前

翻开插件，并从纸箱底部取出其余游戏材料，重新合上插件，垂直竖起蜂巢，让所有孩子都能看清并用手碰到。把 10 块小板以花朵面朝上分散到桌上。摆放好汉尼蜜蜂、蜜罐（=存放方案）和骰子。

开始游戏

孩子们依次以顺时针方向游戏。最近看过蜂蜜的孩子可以开始掷骰子。

问孩子：骰子显示了什么？

• 一个彩色的点：

这是什么颜色？如果孩子（仍然）不知道答案，则提供帮助。

与汉尼蜜蜂一起飞到一块小板上。翻转小板。

骰子和花朵的颜色是一样的吗？

• 是的！

拿起小板，并把它扔入蜂巢的顶部缝隙（花朵面须向上）。看看发生了什么！小板会以蜂蜜面朝上从底部开口处出来。。

现在你可以将小板以蜂蜜面向上放入蜜罐上的任一空白栏位。

• 没有？

如果你现在正确说出这朵花的颜色，就可以翻转另一块蜂蜜板。

如果孩子们打开了所有小板，而没有更多相应颜色的小板，则轮到下一位孩子。

• 花朵符号：

汉尼蜜蜂缺少花蜜。随意拿起一块蜂蜜板，并把它放在一边。

这样这块板就出局了。

如有必要，将现在还面朝上摆放的花朵小板重新翻转到蜂蜜面。

接下来轮到下一个孩子并掷骰子。

中文



结束游戏

当孩子们把六块蜂蜜板都放到蜜罐里，他们就与汉尼蜜蜂一起赢得了胜利。

如果事先从游戏中取走花朵的太多，以至于孩子们没法再收集六块蜂蜜板，则没有足够的花蜜可供采集。但孩子们和汉妮蜜蜂们下次肯定会有好运气。新一回合里的运气怎么样？

适于年龄较大儿童的蜜蜂知识

蜜蜂都是大量群居。蜂群中有蜂后、雄性蜜蜂（即所谓的雄蜂）和承担不同任务的工蜂：有警卫、采集工和内勤蜂，内勤蜂负责打理蜂巢内部的全部事情。采集工并没有装花蜜的提桶，而是用蜂蜜胃收集甜蜜的汁液。它们在蜂巢内吐出花蜜，并由内勤蜂收集花蜜。内勤蜂会把花蜜吸入蜂蜜胃，将其带入巢洞，并在此排出熟化的蜂蜜。蜂蜜会被用作幼虫（=幼蜂）的食物，并作为蜂群的冬季存粮。

养蜂人可以“收获”蜂蜜：为此，他从蜂房里取出从蜂巢，除去蜂巢上的蜡层并小心地旋转用出蜂蜜。这需要用到一台特殊的机器。这样所有小馋鬼就可以吃上蜂蜜面包了。

蜜蜂和其他昆虫对农业和野生开花植物都特别重要：因为果树、田间的谷物和其他植物都需要蜜蜂授粉。原因是，昆虫在从花朵采集花蜜的同时，会将花粉从一株个植物传播到另一株植物。这点非常重要，因为这样植物才能结出果实，如苹果、草莓、小麦和其它谷物。

更多详细信息，请访问www.haba.de/spielzeug/haba-erleben



Meine ersten Spiele

Hanni Honigbiene

Zwei kooperative Farbwürfelspiele für 1 - 4 fleißige Bienen ab 2 Jahren.

Autor: Tim Rogasch
Illustration: frau annika
Spieldauer: 5 - 10 Minuten

DEUTSCH

Spielmaterial:

1 Bienenstock (= Einleger und Schachtelboden), 1 Hanni Honigbiene, 10 Blütenplättchen, 1 Honigtopf (= Ablageplan), 1 Würfel, 1 Spielanleitung

Liebe Eltern,

wir freuen uns, dass Sie sich für dieses Spiel aus der Reihe *Meine ersten Spiele* entschieden haben. Sie haben eine gute Wahl getroffen und eröffnen Ihrem Kind damit viele Perspektiven, sich spielerisch zu entwickeln.

Diese Anleitung bietet viele Tipps, wie Sie das Spielmaterial mit Ihrem Kind entdecken und für verschiedene Spielideen einsetzen können. Beim Spielen werden unterschiedliche Fähigkeiten und Fertigkeiten Ihres Kindes gefördert: Farben erkennen, benennen und zuordnen, Feinmotorik, Konzentration und Sprache. Vor allem macht das Spielen aber eines: viel Spaß! Lernen geht also nebenbei und fast von allein.

Viel Vergnügen beim gemeinsamen Spielen und Entdecken wünschen
die Erfinder für Kinder



Wichtig:

Drücken Sie die vorgestanzen Teile vorsichtig aus der Platte. Entsorgen Sie die Platte unverzüglich. Es können kleine Teile entstehen.

Freies Spiel und Details entdecken

Im freien Spiel beschäftigt sich Ihr Kind mit dem Spielmaterial. Spielen Sie mit! Erkunden Sie gemeinsam die Abbildungen auf dem Bienenstock (= Schachtel), dem Honigglas und den Blütenplättchen. Sprechen Sie vor dem ersten Spiel über Hanni Honigbiene, wie sie von Blume zu Blume fliegt und so den süßen Nektar sammelt, um ihn zum Bienenstock zu bringen. Legen Sie die Plättchen mit den Blüten nach oben neben den Bienenstock und zeigen Sie, dass sich die gleichen Farben auf dem Würfel befinden. Üben Sie mit Ihrem Kind, wie man richtig würfelt, und lassen Sie es das zum Würfelergebnis passende Plättchen in den Bienenstock werfen. So macht es sich mit der Zuordnung der Farben vertraut und lernt den Mechanismus des Bienenstocks kennen: Wenn man oben eine Blüte reinwirft, kommt unten ein Honigtropfen heraus.

Bei Kindern, die etwas älter sind und das Spielmaterial schon besser kennen, können Sie auch Fragen nach Details rund um den Bienenstock stellen. Beispiele sind: Wie viele Bienen fliegen um den Bienenstock? Hast du die Marienkäfer gesehen? Wie viele Marienkäfer sind es? Wo ist der Schmetterling? Wo sind gelbe/rosafarbene usw. Blumen zu sehen?



Spiel 1: Honigsüße Bienengrüße von der Blumenwiese

Ein kooperatives Honig-Sammelspiel

Bevor es losgeht

Klappen Sie den Einleger auf und nehmen Sie das restliche Spielmaterial aus dem Schachtelboden, klappen Sie den Einleger wieder zu und stellen Sie den Bienenstock senkrecht auf, sodass alle Kinder diesen gut sehen und erreichen können. Die 10 Plättchen werden mit der Blütenseite nach oben auf dem Tisch verteilt. Legen Sie Hanni Honigbiene, den Honigtopf (= Ablageplan) und den Würfel bereit.

Jetzt geht's los

Die Kinder spielen reihum im Uhrzeigersinn. Wer zuletzt ein Honigbrot gegessen hat, darf beginnen zu würfeln.



Fragen Sie das Kind: *Was zeigt der Würfel?*

• **Einen Farbpunkt:**

Wie heißt diese Farbe? Helfen Sie, wenn das Kind die Antwort (noch) nicht weiß.
Fliege mit Hanni Honigbiene zu einer Blüte mit der gleichen Farbe. Nimm das Plättchen und wirf es in den oberen Schlitz des Bienenstocks (die Blütenseite soll nach oben zeigen). Schau mal, was passiert!

Das Plättchen kommt mit der Honigseite nach oben aus dem unteren Schlitz heraus.



DEUTSCH

Nun darfst du das Plättchen mit der Honigseite nach oben auf ein beliebiges freies Feld auf dem Honigglas legen.

Gibt es kein Plättchen mehr mit der entsprechenden Farbe, ist das nächste Kind an der Reihe.

• **Das Blütensymbol:**

Eine Blüte hat leider keinen Nektar für Hanni Honigbiene, da sie schon verwelkt ist. Nimm ein beliebiges Blütenplättchen und lege es beiseite. Das Plättchen ist damit aus dem Spiel.

Anschließend ist das nächste Kind an der Reihe und würfelt.

Ende das Spiels

Wenn die Kinder sechs Honigplättchen auf das Honigglas gelegt haben, haben sie gemeinsam mit Hanni Honigbiene gewonnen.

Würden vorher so viele Blüten aus dem Spiel genommen, dass die Kinder nicht mehr sechs Honigplättchen sammeln können, gibt es leider nicht genug Nektar zum Sammeln. Aber beim nächsten Mal haben die Kinder und Hanni Honigbiene bestimmt mehr Glück. Wie wäre es mit einer neuen Runde?



Sich gemeinsam freuen, macht emotional stark und sorgt für gute Laune! Es bestärkt Kinder in ihrem Tun und fördert den Zusammenhalt in der Familie oder in der Gruppe, in der gespielt wird.

Spiel 2: Farbenfrohe Blütensuche für fleißige Bienen

Ein lustiges Farben-Memo-Spiel

Bevor es losgeht

Klappen Sie den Einleger auf und nehmen Sie das restliche Spielmaterial aus dem Schachtelboden, klappen Sie den Einleger wieder zu und stellen Sie den Bienenstock senkrecht auf, sodass alle Kinder diesen gut sehen und erreichen können. Die 10 Plättchen werden mit der Honigseite nach oben auf dem Tisch verteilt. Legen Sie Hanni Honigbiene, den Honigtopf (= Ablageplan) und den Würfel bereit

Jetzt geht's los

Die Kinder spielen reihum im Uhrzeigersinn. Wer zuletzt eine Biene gesehen hat, darf beginnen zu würfeln.

Fragen Sie das Kind: *Was zeigt der Würfel?*

- **Einen Farbpunkt:**

Wie heißt diese Farbe? Helfen Sie, wenn das Kind die Antwort (noch) nicht weiß.
*Fliege mit Hanni Honigbiene zu einem Plättchen. Drehe das Plättchen um.
Ist die Farbe vom Würfel und der Blüte gleich?*

- **Ja!**

Nimm das Plättchen und wirf es in den oberen Schlitz des Bienenstocks (die Blütenseite soll nach oben zeigen). Schau mal, was passiert!

Das Plättchen kommt mit der Honigseite nach oben aus dem unteren Schlitz heraus.

Nun darfst du das Plättchen mit der Honigseite nach oben auf ein beliebiges freies Feld auf dem Honigglas legen.

Gibt es kein Plättchen mehr mit der entsprechenden Farbe, ist das nächste Kind an der Reihe.

- **Nein!**

Benennst du jetzt die Farbe dieser Blüte richtig, darfst du ein weiteres Honigplättchen umdrehen. Hat das Kind alle Plättchen aufgedeckt und es gibt kein Plättchen in der entsprechenden Farbe mehr, ist das nächste Kind an der Reihe



• Das Blütensymbol:

Der Nektar wird knapp für Hanni Honigbiene. Nimm ein beliebiges Honigplättchen und lege es beiseite. Das Plättchen ist damit aus dem Spiel.

Gegebenenfalls werden jetzt alle noch offen ausliegenden Blütenplättchen wieder auf die Honigseite gedreht.

Anschließend ist das nächste Kind an der Reihe und würfelt.

Ende des Spiels

Wenn die Kinder sechs Honigplättchen auf das Honigglas gelegt haben, haben sie gemeinsam mit Hanni Honigbiene gewonnen.

Wurden vorher so viele Blüten aus dem Spiel genommen, dass die Kinder nicht mehr sechs Honigplättchen sammeln können, gibt es leider nicht genug Nektar zum Sammeln. Aber beim nächsten Mal haben die Kinder und Hanni Honigbiene bestimmt mehr Glück. Wie wäre es mit einer neuen Runde?

Bienen-Wissen für ältere Kinder

Bienen leben in einem großen Volk zusammen. Es gibt eine Königin, männliche Tiere (die sogenannten Drohnen) und Arbeitsbienen mit verschiedenen Aufgaben: Es gibt Wächterinnen, Sammlerinnen und Stockbienen, die sich um alles im Inneren des Bienenstocks kümmern. Die Sammlerinnen haben keinen Eimer für den Nektar dabei, sondern sammeln die süßen Pflanzensäfte in einer Honigblase. Im Bienenstock spucken sie den Nektar aus und er wird von den Stockbienen aufgenommen. Diese nehmen den Nektar in ihren Honigmagen auf und bringen ihn zu den Waben, um den reifen Honig dort abzulegen. Der Honig wird als Futter für die Larven (= Bienenkinder) verwendet und er ist der Wintervorrat des Bienenvolks.

Der Imker kann den Honig „ernten“: Dafür holt er die Waben aus dem Bienenstock, entfernt die Wachsschicht auf den Waben und schleudert den Honig vorsichtig heraus. Dafür wird eine spezielle Maschine verwendet. Und dann können alle Leckermäulchen ein Honigbrot essen.

Bienen und andere Insekten sind aber vor allem für die Landwirtschaft und die Wildblütenpflanzen wichtig: Denn Obstbäume, das Getreide auf den Feldern und alle anderen Pflanzen brauchen die Bienen zur Bestäubung. Denn wenn die Insekten den Nektar aus den Blüten holen, verteilen sie den Blütenstaub von Pflanze zu Pflanze. Das ist wichtig, damit diese dann Früchte wie Äpfel, Erdbeeren, Weizen und andere Körner tragen können.

Mehr Informationen gibt es auf www.haba.de/spielzeug/haba-erleben



Mes premiers jeux

Abella l'abeille

Deux jeux coopératifs avec un dé multicolore, pour 1 à 4 abeilles à partir de 2 ans.

Auteur : Tim Rogasch
Illustration : frau annika
Durée d'une partie : 5 à 10 minutes

Contenu de jeu

1 ruche (= plateau inséré et fond de la boîte), 1 abeille Abella, 10 plaquettes de fleurs, 1 pot de miel (= plateau de dépôt), 1 dé, 1 règle du jeu

Chers parents,

Nous vous félicitons d'avoir choisi ce jeu de la série *Mes premiers jeux*. Vous avez fait un bon choix et allez permettre à votre enfant de grandir et évoluer dans un environnement ludique.

Ce fascicule vous propose des règles de jeu simples et vous donne de nombreux conseils et suggestions pour savoir comment utiliser les accessoires de jeu pour le jeu libre et les jeux à règles. En jouant avec vous et Abella, votre enfant stimulera différentes capacités et aptitudes : reconnaissance et désignation des couleurs, concentration, motricité fine, classement des couleurs et formes. Un jeu doit avant tout être un moment de plaisir et de partage. Apprendre se fait donc ici tout simplement et sans s'en rendre compte.

Nous vous souhaitons beaucoup de plaisir en jouant ensemble et en découvrant le monde des abeilles !

Les créateurs pour enfants joueurs



Important :

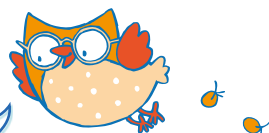
Détachez les pièces prédécoupées du plateau avec précaution et jetez le plateau immédiatement pour éviter le risque qu'il reste des petits morceaux.



Jeu libre et découverte des détails

Dans le jeu libre, votre enfant se familiarise avec les accessoires du jeu. Jouez avec lui ! Découvrez ensemble les illustrations représentées sur la ruche (= boîte), sur le pot de miel et les plaquettes de fleurs. Avant de jouer pour la première fois, évoquez Abella l'abeille, racontez comment elle vole de fleur en fleur pour récupérer le nectar et l'emmener ensuite à la ruche. Posez les plaquettes de fleurs à côté de la ruche et montrez à votre enfant qu'il y a les mêmes couleurs sur le dé. Montrez lui comment lancer le dé et comment insérer dans la ruche la plaquette dont la couleur correspond à celle obtenue avec le dé. Votre enfant se familiarise ainsi avec le classement des couleurs et apprend à comprendre le mécanisme de la ruche : quand on y insère une fleur, une goutte de miel apparaît en bas.

Si les enfants sont plus âgés et connaissent déjà bien les accessoires du jeu, vous pourrez également leur poser des questions sur la ruche, par ex.: combien d'abeilles volent-elles autour de la ruche ? As-tu vu les coccinelles ? Combien y-en-a-t-il ? Où est le papillon ? Où vois-tu des fleurs jaunes/roses, etc. ?



Jeu n° 1 : Abella butine dans le champs de fleurs

Un jeu coopératif de collecte de miel.

FRANÇAIS Avant de jouer

Rabattez le plateau inséré pour l'ouvrir et sortez les accessoires de jeu de la boîte. Refermez le plateau inséré et posez la ruche dessus en position verticale de manière à ce que tous les enfants la voient bien et y accèdent facilement. Répartissez les 10 plaquettes de fleurs sur la table, fleurs visibles. Préparez Abella l'abeille, le pot de miel (= plateau de dépôt) et le dé.

C'est parti

Les enfants jouent à tour de rôle dans le sens des aiguilles d'une montre. Celui qui a mangé une tartine de miel en dernier a le droit de commencer en lançant le dé.

Demandez à l'enfant : *Qu'indique le dé ?*

• **Un point de couleur :**

Quelle est le nom de cette couleur ? Aidez l'enfant s'il ne connaît pas (encore) la réponse. *Fais voler Abella l'abeille vers une fleur de cette couleur. Prends la plaquette et insère-la dans la fente en haut de la ruche (le côté montrant la fleur doit être tourné vers le haut). Regarde ce qui va se passer !* La plaquette sort de la fente inférieure du côté « miel ».



Tu as alors le droit de poser la plaquette sur n'importe quelle case libre du pot de miel, face « miel » visible.

S'il n'y a plus de plaquettes de la couleur correspondante, c'est au tour de l'enfant suivant.

• **Le symbole d'une fleur :**

C'est une fleur qu'Abella l'abeille ne peut pas butiner car elle est déjà fanée. Prends n'importe quelle plaquette et mets-la de côté. La plaquette est donc sortie du jeu.

C'est ensuite au tour de l'enfant suivant de lancer le dé.

Fin de la partie

Quand les enfants ont posé six plaquettes de miel sur le pot de miel, ils gagnent tous ensemble en même temps qu'Abella l'abeille.

Si les enfants n'ont pas récupéré six plaquettes de miel parce que trop de fleurs ont été sorties du jeu, il n'y a malheureusement pas suffisamment de nectar à récupérer. Mais les enfants et Abella l'abeille auront certainement plus de chance la prochaine fois. Vous voulez essayer tout de suite en faisant une autre partie ?





Se réjouir ensemble rend fort sur le plan émotionnel et apporte de la bonne humeur ! Les enfants se sentent plus forts dans ce qu'ils font et cela stimule la solidarité au sein de la famille ou dans le groupe où le jeu est joué.

Jeu n° 2 : A la recherche de fleurs de toutes les couleurs

Un amusant jeu de mémoire coopératif sur les couleurs

Avant de jouer

Rabattez le plateau inséré pour l'ouvrir et sortez les accessoires de jeu de la boîte. Refermez le plateau inséré et posez la ruche dessus en position verticale de manière à ce que tous les enfants la voient bien et y accèdent facilement. Répartissez les 10 plaquettes de fleurs sur la table, côté « miel » visible. Préparez Abella l'abeille, le pot de miel (= plateau de dépôt) et le dé.

C'est parti

Les enfants jouent à tour de rôle dans le sens des aiguilles d'une montre. Celui qui a vu une abeille en dernier a le droit de commencer en lançant le dé.

Demandez à l'enfant : *Qu'indique le dé ?*

• Un point de couleur :

Quel est le nom de cette couleur ? Aidez l'enfant s'il ne connaît pas (encore) la réponse. *Fais voler Abella vers une plaquette. Retourne la plaquette. La couleur du dé et celle de la fleur sont-elles identiques ?*

• Oui !

Prends la plaquette et mets-la dans la fente du haut de la ruche (le côté fleur doit être tourné vers le haut). Regarde ce qui va se passer !

La plaquette sort de la fente inférieure côté « miel ».

Tu as alors le droit de poser la plaquette sur n'importe quelle case libre du pot de miel, face « miel » visible.

• Non !

Si tu nommes la bonne couleur de cette fleur, tu as le droit de retourner une autre plaquette de miel. Si l'enfant a retourné toutes les plaquettes et s'il n'y en a plus de la couleur du dé, c'est au tour de l'enfant suivant.

• Le symbole d'une fleur :

Il y a de moins en moins de nectar pour Abella l'abeille. Prends n'importe quelle plaquette de miel et mets-la de côté. La plaquette est donc sortie du jeu.

Ensuite, on retourne à nouveau toutes les plaquettes sur le côté miel. C'est ensuite au tour de l'enfant suivant de lancer le dé.

Fin de la partie

Quand les enfants ont posé six plaquettes de miel sur le pot de miel, ils gagnent tous ensemble en même temps qu'Abella l'abeille. Si les enfants n'ont pas récupéré six plaquettes de miel parce que trop de fleurs ont été sorties du jeu, il n'y a malheureusement pas suffisamment de nectar à récupérer. Mais les enfants et Abella l'abeille auront certainement plus de chance la prochaine fois. Vous voulez essayer tout de suite en faisant une autre partie ?

Tout savoir sur les abeilles (pour enfants plus âgés)

Les abeilles vivent en colonie et forment un essaim. Il y a une reine, des abeilles mâles (on les appelle les faux bourdons) et les abeilles ouvrières qui ont différentes tâches. Il y a l'abeille sentinelle, l'abeille butineuse et l'abeille nourricière qui s'occupe de tous les travaux à faire à l'intérieur de la ruche. Les abeilles butineuses n'ont pas de pot de miel avec elles pour y déposer le nectar : elles aspirent ce liquide sucré et l'amassent dans leur jabot. Dans la ruche, elles recrachent le nectar en le mettant dans la bouche d'autres abeilles ouvrières. Celles-ci l'emmènent vers les alvéoles pour y déposer le miel qui est ainsi enrichi. Le miel est utilisé pour nourrir les larves (= les petits des abeilles) et sert de réserve pour l'essaim en hiver.

L'apiculteur peut faire la récolte du miel. Pour cela, il sort les cadres de la ruche, racle la pellicule de cire déposée sur les alvéoles et extrait le miel à l'aide d'une machine spéciale appelée extracteur. Le miel est alors prêt à régaler tous les amateurs de tartines au miel.

Mais les abeilles ainsi que d'autres insectes ont aussi une très grande importance pour l'agriculture et les plantes sauvages, car les arbres fruitiers, les céréales dans les champs et toutes les autres plantes ont besoin des abeilles pour la pollinisation. Quand les insectes récupèrent le nectar des fleurs, ils répartissent le pollen de plante en plante. Ceci est essentiel pour que les plantes et les arbres puissent donner des fruits, comme par ex. des pommes, des fraises, du blé ou d'autres céréales.



Mis primeros juegos

La abeja Adela



Dos juegos cooperativos con un dado de colores para 1 a 4 abejitas trabajadoras a partir de los 2 años.

Autor: Tim Rogasch
Ilustraciones: frau annika
Duración de una partida: de 5 a 10 minutos

Contenido del juego:

1 colmena (= inserto y parte inferior de la caja), 1 abeja Adela, 10 fichas de flores, 1 tarro de miel (= depósito), 1 dado, 1 instrucciones del juego

Queridos padres:

Nos alegra que hayan elegido este juego de la serie *Mis primeros juegos*. Se han decidido ustedes por el juguete correcto y con él van a abrirle a su hijo muchas perspectivas para desarrollarse jugando.

Estas instrucciones les ofrecen muchos consejos y sugerencias sobre cómo pueden ir descubriendo con su hijo el material de juego y emplearlo. Al jugar se fomentan diferentes capacidades y habilidades de su hijo: a reconocer, a nombrar y a clasificar los colores, la motricidad fina, la concentración y el lenguaje. Pero jugando lo que uno obtiene sobre todo es ¡mucho diversión! El aprendizaje se produce, por tanto, como de pasada y casi por sí solo.

Que lo pasen muy bien jugando y descubriendo en equipo les desean los inventores para niños

ESPAÑOL

Atención:

*¡Por favor, antes de jugar por primera vez, retiren con cuidado las fichas del cuadro!
Importante: desháganse inmediatamente de las partes restantes del cuadro. Pueden formarse pequeñas piezas.*

Jugar libremente y descubrir detalles

En el juego libre, su hijo se entretiene con el material de juego. ¡Jueguen ustedes también! Exploren juntos las ilustraciones de la colmena (= caja), del tarro de miel y de las fichas de las flores. Antes de jugar por primera vez, hablen sobre la abeja Adela, sobre cómo vuela de flor en flor y recolecta el dulce néctar para llevarlo a la colmena. Pongan las fichas de las flores boca arriba al lado de la colmena y muestren a los niños que los mismos colores están en el dado. Practiquen cómo tirar el dado correctamente con su hijo y dejen que inserte en la colmena las fichas de las flores del color que indica el dado. Así se familiarizará con los nombres de los colores a la vez que aprende cómo funciona el mecanismo de la colmena: cuando se introduce una flor en la parte de arriba, por debajo sale una gota de miel.

Ustedes pueden formular preguntas acerca de los detalles que figuran en la colmena a los niños que sean algo mayores y que ya conozcan el material de juego. Algunos ejemplos: ¿Cuántas abejas vuelan alrededor de la colmena? ¿Has visto las mariquitas? ¿Cuántas mariquitas hay? ¿Dónde está la mariposa? ¿Dónde pueden verse las flores amarillas / de color rosa / etc.?



Juego 1: Saludos dulces como la miel desde el campo de flores

Un juego cooperativo para recolectar la miel.

Antes de comenzar

Abran el inserto y saquen el contenido del juego de la caja. Vuelvan a cerrar el inserto y coloquen la colmena en posición vertical para que todos los niños puedan verla y llegar bien a ella. Las 10 fichas se ponen con las flores boca arriba encima de la mesa. Tengan preparados el dado, la abeja Adela y el tarro de miel (= depósito).

Comienza la función

Los niños juegan en el sentido de las agujas del reloj. El niño que haya comido más recientemente pan con miel será el primero en lanzar el dado.



Pregunten al niño: *¿Qué muestra el dado?*

• **Un punto de color:**

¿Cómo se llama este color? Ayuden al niño si (todavía) no sabe la respuesta.

Vuela con la abeja Adela hasta una flor del mismo color. Coge la ficha y métela en la ranura superior de la colmena (la cara con la flor debe quedar boca arriba). ¡Mira qué pasa! La ficha sale por la ranura inferior con el dibujo de una gota de miel en la cara de arriba.



Ahora tienes que colocar la ficha en una de las casillas libres del tablero con la gota de miel boca arriba.

Si ya no quedan fichas con flores de ese color, pasa a ser el turno del siguiente niño.

• **El símbolo de la flor:**

Una flor no tiene ya néctar para la abeja Adela porque está marchita. Coge una ficha de flor cualquiera y ponla a un lado. Esa ficha no puede utilizarse ya durante la partida.

A continuación es el turno del siguiente niño, que tirará el dado.

ESPAÑOL

Final del juego

Cuando los niños hayan colocado seis fichas de gotas de miel en el tarro de miel, habrán ganado conjuntamente con la abeja Adela.

En el caso de que se hayan retirado del juego tantas fichas que los niños no hayan podido recolectar seis fichas de miel, eso significa que no había bastante néctar para recolectar.

Pero seguro que la próxima vez la abeja Adela y los niños tendrán más suerte. ¿Qué tal otra partidita?



¡Alegrarse junto a otras personas nos hace fuertes emocionalmente y nos procura buen humor! Refuerza a los niños en su actividad y fomenta la cohesión en la familia o en el grupo en el que se juega.

Juego 2: Las abejas trabajadoras buscan flores de colores

Un divertido juego de memoria con los colores.

Antes de comenzar

Abran el inserto, saquen el contenido del juego de la caja, vuelvan a cerrar el inserto y coloquen la colmena en posición vertical para que todos los niños puedan verla y llegar bien a ella. Las 10 fichas se reparten encima de la mesa con la cara de la miel boca arriba. Tengan preparados también el dado, la abeja Adela y el tarro de miel (= tablero).

Comienza la función

Los niños juegan en el sentido de las agujas del reloj. Comienza tirando el dado el niño que haya visto una abeja más recientemente.

Pregunte al niño: *¿Qué ha salido en el dado?*

- **Un punto de color:**

¿Cómo se llama este color? Ayuden al niño si (todavía) no sabe la respuesta.

Vuela con la abeja Adela hasta una ficha. Gira la ficha. ¿Es el mismo color el de la flor y el del dado?

- **¡Sí!**

Coge la ficha y métela en la ranura superior de la colmena (la cara con la flor debe estar boca arriba). ¡Mira qué pasa!

La ficha sale por la ranura inferior con el dibujo de una gota de miel en la cara de arriba.

Ahora debes colocar la ficha en una de las casillas libres del tablero con la gota de miel boca arriba.

- **¡No!**

Si dices bien ahora el color de esta flor, puedes girar otra ficha de miel. Si el niño ya ha girado todas las fichas y no queda ninguna del color correspondiente, pasa a ser el turno del siguiente niño.

- **El símbolo de la flor:**

No habrá bastante néctar para la abeja Adela. Coge una ficha de miel cualquiera y ponla a un lado. Esa ficha no puede utilizarse ya durante la partida.



Si es necesario, se girarán las fichas de flor restantes y quedará la cara con la gota de miel boca arriba.

A continuación será el turno del siguiente niño y tirará el dado.

Fin del juego

Cuando los niños hayan colocado seis fichas de gotas de miel en el tarro de miel, habrán ganado conjuntamente con la abeja Adela.

En el caso de que se hayan retirado de la partida tantas fichas que los niños no hayan podido recolectar seis fichas de gotas de miel, eso significa que no había suficiente néctar. Pero seguro que la próxima vez la abeja Adela y los niños tendrán más suerte. ¿Queréis volver a intentarlo?

Información sobre las abejas para niños mayores

Las abejas viven organizadas en una gran sociedad. Hay una reina, abejas macho (que se llaman zánganos) y abejas obreras que se encargan de varias tareas: están las abejas guardianas, las recolectoras y las trabajadoras, que se ocupan de todo lo que pasa dentro de la colmena. Las recolectoras no tienen un cubo para el néctar, sino que acumulan la dulce savia de las plantas en una vesícula para la miel. Al llegar a la colmena, escupen el néctar y las trabajadoras se lo guardan en su estómago de la miel. Luego se lo llevan hasta el panal dónde depositan la miel procesada. Esta miel se utiliza para alimentar a las larvas (= abejas bebés) y sirve de sustento para toda la población de la colmena en invierno.

El apicultor puede "recolectar" la miel: para ello extrae los panales de la colmena, retira la capa de cera del panal y vierte la miel con mucho cuidado. Para ello se utiliza una máquina especial. Gracias al trabajo de los apicultores todos los golosos pueden disfrutar de una deliciosa merienda de pan con miel.

Las abejas y otros insectos son de vital importancia para la agricultura y las plantas de la naturaleza. Los árboles frutales, los campos de cereales y todas las plantas necesitan a las abejas para la polinización, ya que, cuando los insectos recolectan el néctar de las flores, llevan el polen de planta en planta. Esto es muy importante para que las plantas den frutos como manzanas, fresas, trigo u otros cereales.

Encontrarán más información en www.haba.delspielzeug/haba-erleben



Liebe Kinder, liebe Eltern,

nach einer lustigen Spielerunde fehlt diesem HABA-Spiel plötzlich ein Teil des Spielmaterials und es ist nirgendwo wiederzufinden. Kein Problem! Unter www.haba.de/Ersatzteile können Sie nachfragen, ob das Teil noch lieferbar ist.

Dear Children and Parents,

After a fun round, you suddenly discover that a part of this HABA game is missing and is nowhere to be found. No problem! At www.haba.de/Ersatzteile you can find out whether this part is still available for delivery.

Chers enfants, chers parents,

Après une partie de jeu amusante, vous vous rendez compte qu'il manque soudain une pièce au jeu HABA et vous ne la trouvez nulle part. Pas de problème ! Vous pouvez demander via www.haba.de/Ersatzteile si la pièce est encore disponible.

Beste ouders, lieve kinderen

Na een leuke spelronde ontbreekt plotseling een deel van het spelmateriaal en is het nergens meer te vinden. Geen probleem! Onder www.haba.de/Ersatzteile kunt u altijd navragen of het nog verkrijgbaar is.

Queridos niños, queridos padres:

Después de una entretenida ronda de juego se descubre repentinamente que falta una pieza del material de juego que no se puede encontrar en ninguna parte. ¡Ningún problema! En www.haba.de/Ersatzteile podrá consultar si esta pieza está disponible como repuesto.

Cari bambini e cari genitori,

dopo una divertente partita improvvisamente manca un pezzo di questo gioco HABA e non si riesce a trovare da nessuna parte. Nessun problema! Sul sito www.haba.de/Ersatzteile (ricambi) potete chiedere se il pezzo è ancora disponibile.

Queridos pais, queridas crianças,

Depois de algumas partidas engraçadas deu-se pela falta de alguma peça que não se consegue encontrar. Não faz mal! Via o website www.haba.de/Ersatzteile pode perguntar se essa peça ainda está disponível.

Kære forældre og børn.

Efter et spændende spil opdager I pludselig, at dette HABA-spil mangler en del. Den er bare ikke til at finde igen. Ikke noget problem! På www.haba.de/Ersatzteile kan I se, om delen stadig fås.

Kära barn, kära föräldrar!

Efter en skojig spelrunda saknas plötsligt en bit ur spelaterialet från detta HABA-spel och vi kan inte hitta det. Inget problem! Titta på webbsidan www.haba.de/Ersatzteile och fråga om biten kan levereras.

亲爱的孩子和家长,

经过一轮的乐趣, 你会突然发现, 缺少的这个HABA游戏的部件, 无处可寻。没问题! 在www.haba.de/Ersatzteile, 你可以找出这部件仍然可发货。



Inventive Playthings for Inquisitive Minds

追求创意, 激发好奇 · 好奇心に富んだ子供達にニューアイデアを提供する

Erfinder für Kinder · Créateur pour enfants joueurs

Inventor para los niños



Infant Toys

婴儿玩具

Baby & Kleinkind

Jouets premier âge

Bebé y niño pequeño

 **Children are world explorers!**

We accompany them on their journey with games and toys that challenge and foster new skills, as well as being above all lots of fun. At HABA you will find everything that brings a special glint to your child's eyes!

 **孩子们通过玩耍**

了解世界。HABA使得他们很容易由游戏和玩具唤起好奇心,富有想象力的家具,愉快的饰品,珠宝,礼品和更多。HABA鼓励我们身材矮小的探索者的大思路。



Gifts

礼品

Geschenke

Cadeaux

Regalos

 **Kinder sind Weltentdecker!**

Wir begleiten sie auf all ihren Streifzügen – mit Spielen und Spielsachen, die fordern, fördern und vor allem viel Freude bereiten. Bei HABA finden Sie alles, was Kinderaugen zum Leuchten bringt!




Ball Track

滚珠轨道

Kugelbahn

Toboggan à billes

Tobogán de bola

 **Les enfants sont des explorateurs à la découverte du monde !**

Nous les accompagnons tout au long de leurs excursions avec des jeux et des jouets qui les invitent à se surpasser, les stimulent et surtout leur apportent beaucoup de plaisir. HABA propose tout ce qui fait briller le regard d'un enfant !




Children's room

儿童房间

Kinderzimmer

Chambre d'enfant

Decoración habitación

 **¡Los niños son descubridores del mundo!** Nosotros los acompañamos en sus exploraciones con juegos y juguetes que les ponen a prueba, fomentan sus habilidades y, sobre todo, les proporcionan muchísima alegría. ¡En HABA ustedes encontrarán todo eso que pone una lucecita brillante en los ojos de los niños!

HABA®

Habermab GmbH • August-Grosch-Straße 28 - 38
96476 Bad Rodach, Germany • www.haba.de